

EST. 2024

MARS 2026

ARTIFICIELL INTELLIGENS.

DIGITAL AI TVILLING EN ÖVERLEVNADSFRÅGA

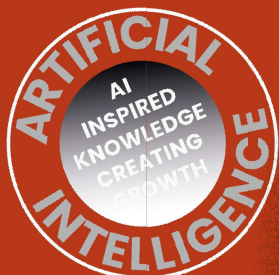
AI-kunniga entreprenörer som systematiskt kopierar befintliga affärsmodeller, och bygger om dem från grunden med artificiell intelligens hotar etablerade företag.

AI DISRUPTION SCANNER AI ATTACK SIMULATION

Strategisk analys för företag som vill förstå hur artificiell intelligens kommer att påverka deras affärsmodell, innan konkurrenterna gör det.

DIGITAL TVILLING OPENCLAW

Två begrepp för företagsledare att hålla koll när affärsmodellerna attackeras i alla branscher.



I DETTA NUMMER

03 DIGITALA TVILLINGAR, EN INTRODUKTION

Digitala tvillingar (Digital Twins) är en av de mest kraftfulla tillämpningarna av artificiell intelligens i företag idag.

05 LUGNET FÖRE STORMEN, OPENCLAW PÅ ARENAN

Om generativ AI innebär ett produktivitetsskifte, innebär denna nästa våg något ännu större: autonoma digitala arbetsstyrkor.

07 KOMBINERA OLIKA AI VERKTYG

Genom att arbeta tillsammans med ChatGPT, NotebookLM och Antigravity kan företag gå från idé till fungerande affärsmodell betydligt snabbare än tidigare.

09 DIGITALA TVILLINGAR SOM NYA KONKURRENTER

AI-kunniga entreprenörer som systematiskt kopierar befintliga affärsmodeller, och bygger om dem från grunden med artificiell intelligens.

11 AI DISRUPTION SCANNER FÖR FÖRETAG

AI Disruption Scanner är en strategisk analys för företag som vill förstå hur artificiell intelligens kommer att påverka deras affärsmodell.

13 AI ATTACK SIMULATION AI DISRUPTION SCORE

Mäter er förmåga att överleva i en värld där marginalkostnaden för intelligens går mot noll.

21 DEN DIGITALA TVILLINGEN EN KONKURRENSFÖRDEL

Den digitala tvillingen blir inte bara ett analysverktyg. Den blir en strategisk försäkring mot framtidens AI-drivna konkurrens..

23 AI STRATEGI FÖR LEDNINGSGRUPPEN

Genom sina uppskattade workshops hjälper Arne Olafsson ledningsgrupper och styrelser att förbättra sin AI kompetens och omsätta teori till handling.

DIGITALA TVILLINGAR SOM RÄDDARE I NÖDEN



AI-skiftet handlar inte längre bara om effektivisering. Det handlar om affärsmodeller.

När AI-agenter kan analysera, besluta och agera digitalt börjar företag få sina egna digitala tvillingar, virtuella versioner av verksamheten där strategier kan testas innan de genomförs i verkligheten.

Det förändrar konkurrensen i grunden.

AI-kunniga entreprenörer kan systematiskt kopiera befintliga affärsmodeller, bygga om dem från grunden och driva dem med betydligt lägre kostnader och högre hastighet.

Den största risken är därför inte teknologiskt eftersläp. Den största risken är att någon annan bygger en bättre version av din affärsmodell.

I detta nummer tittar vi på hur digitala tvillingar, AI-agenter och nya analysverktyg gör det möjligt att förstå, och möta, nästa generation av AI-driven konkurrens.

FÖRFATTARE

ARNE OLAFSSON

Turning Strategic AI into measurable business results. Proven experience in AI workshops, business development, and scalable transformation across multiple industries.

AMBITION

I en värld där artificiell intelligens snabbt förändrar hur vi lever, arbetar och interagerar, står vi inför en unik möjlighet. En möjlighet att forma framtiden genom kunskap och förståelse.

KONTAKT

Arne@olafsson.se | 0701825532 | www.olafsson.se

ERBJUDER

Workshops och projekt för AI transformering för ledningsgrupper och styrelser



DIGITALA TVILLINGAR

HOT OCH MÖJLIGHET

Digitala tvillingar, när företag kan testa framtiden innan den händer

Digitala tvillingar (Digital Twins) är en av de mest kraftfulla tillämpningarna av artificiell intelligens i företag idag.

En digital tvilling är en virtuell kopia av en fysisk verksamhet, process, produkt eller organisation som kontinuerligt uppdateras med data från verkligheten. Genom att kombinera sensordata, affärssystem, AI-modeller och simulering kan företag skapa en levande digital modell av sin verksamhet.

Det innebär att man i praktiken kan experimentera med framtiden utan risk.

Inom industrin används digitala tvillingar för att simulera fabriker, maskiner och produktionslinjer. AI kan analysera hur en förändring, exempelvis en ny maskininställning eller ett nytt produktionsflöde, påverkar effektivitet, energiförbrukning eller driftstopp innan något faktiskt ändras i verkligheten.

Men konceptet är minst lika intressant för tjänsteföretag och organisationer.

Ett företag kan till exempel skapa en digital tvilling av sin verksamhet där man modellerar:

- kundflöden
- marknadsföringsinsatser
- försäljning
- leveranskedjor
- personalresurser

Genom AI-baserade simuleringar kan ledningen testa frågor som:

Vad händer med omsättningen om marknadsbudgeten flyttas mellan kanaler?

Hur påverkas organisationen om en ny AI-automation införs?

Vilka flaskhalsar uppstår när efterfrågan ökar?

Digitala tvillingar blir därmed ett strategiskt beslutsstöd där scenarier kan analyseras innan beslut tas.

Med generativ AI och avancerad dataanalys börjar digitala tvillingar också användas för att modellera hela affärsmodeller.

Företag kan skapa en digital representation av sin organisation och låta AI simulera olika strategiska val: nya produkter, prissättning, geografisk expansion eller automatisering.

Resultatet är en helt ny typ av ledningsverktyg, där strategi inte bara diskuteras, utan testas i en virtuell version av företaget.

För ledningsgrupper och styrelser innebär detta ett skifte i hur beslut fattas. I stället för att förlita sig på historiska rapporter kan man använda digitala tvillingar för att förstå hur framtida beslut sannolikt kommer att påverka verksamheten.

Kort sagt:

Digitala tvillingar gör det möjligt för företag att bygga en intelligent simulering av sin egen framtid.





DIGITALA TVILLINGAR

Digitala tvillingar är virtuella kopior av företag, processer eller produkter som uppdateras med verklig data och analyseras med AI.

Genom simuleringar kan företag testa strategier, förändringar och affärsmodeller utan risk.

Tekniken ger ledningar möjlighet att förutse effekter av beslut och optimera verksamheten innan förändringar genomförs i verkligheten.

LUGNET FÖRE STORMEN, AFFÄRSMODELLERNA RASERAS

Under de senaste åren har artificiell intelligens redan förändrat spelplanen för företag och organisationer. Men det vi sett hittills kan mycket väl visa sig vara lugnet före stormen. Introduktionen av OpenClaw markerar början på en ny fas, där intelligenta, självgående AI-agenter kan arbeta dygnet runt och utföra allt fler arbetsuppgifter.

Om generativ AI innebar ett produktivitetsskifte, innebär denna nästa våg något ännu större: autonoma digitala arbetsstyrkor.

I en tid där nya AI-verktyg lanseras nästan dagligen är det lätt att avfärda innovationer som tillfälliga trender. Vissa verktyg blir virala i några veckor för att sedan försvinna i bruset.

Men när OpenClaw introducerades slog det ner som en bomb i AI-landskapet. Många entusiaster skaffade snabbt en Apple Mac mini för att experimentera med tekniken lokalt.

Men handen på hjärtat,
var du en av
dem?

För de flesta är svaret troligen nej.

Sedan dess har utvecklingen accelererat i rasande fart. Idag växer ett helt ekosystem fram av OpenClaw-agenter som kan agera självständigt, ta initiativ och samarbeta med andra AI-system. Vissa användare beskriver dem nästan som kollegor, digitala medarbetare som planerar, analyserar och utför uppgifter utan ständig mänsklig styrning.

I teknikforum och entreprenörskretsar ser vi redan exempel på hur individer bygger hela organisationer av AI-agenter.



HUR ANVÄNDER NI OPENCLAW PÅ JOBBET?



En enda person kan idag driva verksamheter där flera AI-agenter ansvarar för olika funktioner: utveckling, marknadsföring, analys, kundsupport och produktion.

Det som tidigare krävde ett helt team kan nu orkestreras av en AI-driven struktur av specialiserade agenter.

Utvecklingen accelererar ytterligare i takt med att allt fler AI-modeller och språkmodeller görs kompatibla med OpenClaw-plattformen. Användare skapar organisationer där agenter får namn, roller och ansvarsområden, nästan som i ett traditionellt företag, men där arbets-

kraften består av intelligenta system.

Och detta är bara början.

När autonoma AI-agenter blir billigare, snabbare och mer tillgängliga kommer effekterna på arbetsmarknad, entreprenörskap och affärsmodeller att bli dramatiska.

Frågan är inte längre om detta förändrar hur företag byggs. Frågan är hur snabbt stormen slår till.



KOMBINERA OLIKA AI VERKTYG

Tre AI-verktyg som kan förändra hur företag utvecklar nya affärer.

Artificiell intelligens har snabbt blivit ett av de mest kraftfulla verktygen för affärsutveckling.

Men den verkliga effekten uppstår inte när man använder ett enskilt AI-verktyg, utan när flera verktyg kombineras i ett smart arbetsflöde.

Genom att arbeta tillsammans med ChatGPT, NotebookLM och AntigraVity kan företag gå från idé till fungerande affärsmodell betydligt snabbare än tidigare.

Varje verktyg har sin egen styrka. När de används tillsammans bildar de ett kraftfullt system för analys, idéutveckling och produktutveckling.

1. ChatGPT, idégeneratör och affärsstrategen

ChatGPT fungerar som en kreativ och analytisk partner i affärsutveckling.

Här kan man snabbt utforska nya affärsidéer, analysera marknader och utveckla strategier.

Exempel på användning:

- *identifiera nya affärsmodeller*
- *analysera kundsegment*
- *utveckla erbjudanden och prismodeller*
- *skriva pitchar, presentationer och marknadsstrategier*

ChatGPT gör det möjligt att på några minuter göra analyser som tidigare kunde ta dagar eller veckor.

2. NotebookLM, kunskapsmotorn

Medan ChatGPT är stark på resonemang och idéer är NotebookLM byggt för att arbeta med stora mängder information.

Här kan företag samla rapporter, strategidokument, marknadsanalyser och interna material i ett

gemensamt kunskapsbibliotek.

NotebookLM kan sedan:

- *analysera dokument*
- *sammanfatta komplex information*
- *hitta mönster och insikter*
- *svara på frågor baserat på företagets egna material*

Det innebär att organisationen kan skapa en AI-assistent som är expert på företagets egen kunskap.

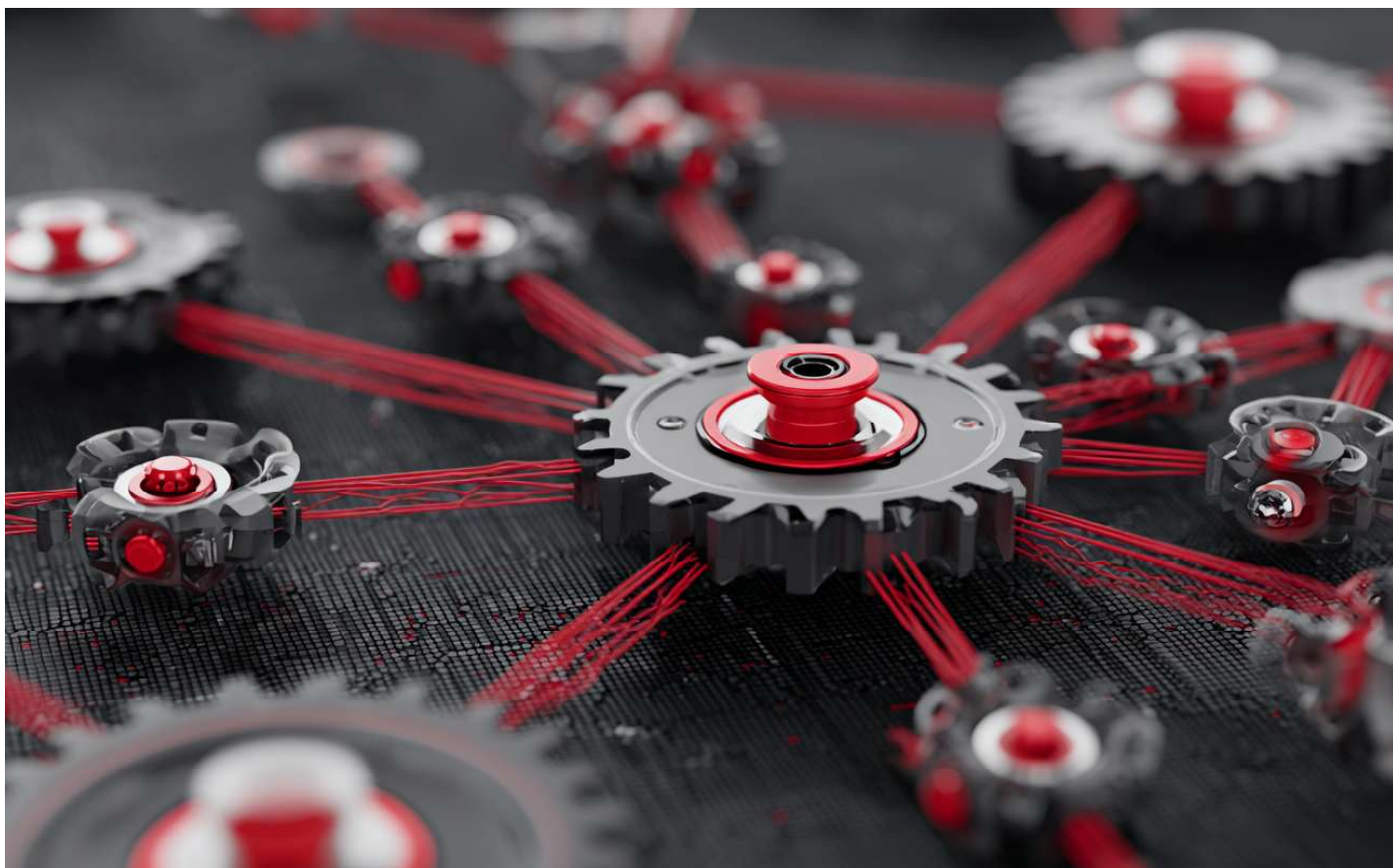
3. AntigraVity, verktyget som gör idéer till produkter

När idéerna och analysen finns på plats är nästa steg att snabbt testa dem i verkligheten.

Här kommer AntigraVity in i bilden.

Med AntigraVity kan man beskriva en idé i naturligt språk och låta AI generera:

- *webbappar*
- *prototyper*



- dashboards

- interna verktyg

- digitala tjänster

Det som tidigare krävde utvecklingsteam och långa projekt kan nu ofta byggas på några timmar.

Ett nytt arbetssätt för affärsutveckling

När dessa tre verktyg kombineras uppstår ett nytt sätt att arbeta.

- ChatGPT används för att generera idéer och analysera

affärsmöjligheter.

- NotebookLM analyserar marknadsdata, rapporter och intern kunskap.

- Antigravity används för att snabbt bygga prototyper och testa idéerna.

På så sätt kan företag gå från idé till testbar produkt på mycket kort tid.

En möjlighet för alla organisationer

Den stora förändringen är att avancerad affärsutveckling inte längre kräver

stora team eller omfattande resurser.

Med rätt AI-verktyg kan små team, eller till och med enskilda entreprenörer, arbeta med en hastighet och kapacitet som tidigare bara var möjlig för stora organisationer.

För företag som vill vara konkurrenskraftiga i en snabbt föränderlig värld är därför rådet enkelt:

Testa verktygen, och ännu viktigare, testa dem tillsammans.

DIGITAL TVILLING

SOM NY KONKURRENT

När AI-kunniga utmanare kopierar affärsmodeller, och gör dem överlägsna.

I många branscher finns idag väletablerade företag med starka varumärken, lojala kunder och lång erfarenhet. Men en ny typ av konkurrent håller snabbt på att växa fram: AI-kunniga entreprenörer som systematiskt kopierar befintliga affärsmodeller, och bygger om dem från grunden med artificiell intelligens.

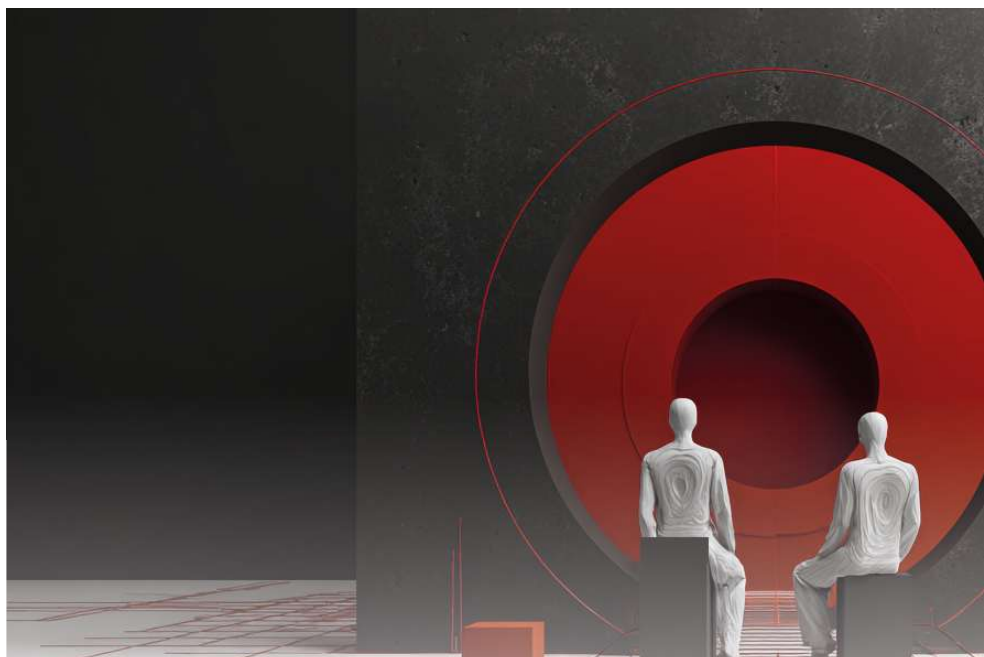
I stället för att utveckla helt nya produkter studerar dessa aktörer hur etablerade företag arbetar. De analyserar processer, kundflöden, prissättning och leveransmodeller. Därefter skapar de en digital tvilling av affärsmodellen och bygger en AI-baserad version av samma tjänst.

Skillnaden ligger i hur verksamheten drivs.

Där traditionella företag ofta bygger organisationer kring personal, manuella arbetsmoment och hierarkiska strukturer, bygger de nya aktörerna verksamheter kring AI-agenter, automatiserade arbetsflöden och datadrivna system.

Resultatet blir dramatiskt lägre kostnader och en helt annan skalbarhet.

En tjänst som tidigare krävde ett team av människor kan i många fall levereras av ett system av AI-verktyg som arbetar dygnet runt, året runt. Processer som tidigare tog timmar eller dagar kan reduceras till minuter.



Konsekvensen blir en ny konkurrenslogik.

När kostnadsbasen faller kraftigt kan de nya aktörerna erbjuda samma tjänster till en bråkdel av priset. Samtidigt kan de ofta leverera snabbare och mer konsekvent eftersom AI-system inte påverkas av arbetstid, sjukfrånvaro eller organisatoriska begränsningar.

I många fall förbättras dessutom kvaliteten. AI-system kan analysera stora datamängder, upptäcka mönster och arbeta med en precision som är svår att uppnå manuellt.

Det innebär att etablerade företag plötsligt kan möta konkurrenter som erbjuder snabbare, billigare och ibland bättre tjänster, trots att de är betydligt mindre organisationer.

Den verkliga förändringen ligger alltså inte i att AI skapar nya affärsmodeller.

Den ligger i att AI gör det möjligt att replikera befintliga affärsmodeller, men driva dem radikalt effektivare.

För etablerade företag innebär detta en ny strategisk risk. Den största konkurrenten i framtiden kanske inte är en annan aktör i branschen, utan en liten grupp AI-kunniga entreprenörer som har förstått hur man bygger ett företag där nästan allt arbete utförs av intelligenta system.

Frågan är därför inte om denna utveckling kommer att påverka marknaden.

Frågan är vilka företag som hinner anpassa sig innan någon annan gör det först.

BYGG EN AI-FIRST VERSION AV DITT FÖRETAGET OCH IDENTIFIERA NYA MÖJLIGHETER

Tänk om företaget startades idag, helt AI First.

En av de mest kraftfulla övnin-garna en ledningsgrupp kan göra är att ställa en enkel men omvälvande fråga: Hur skulle vårt företag se ut om vi startade det idag, helt AI-First?

När en digital tvilling av verksamheten finns på plats blir detta möjligt att analysera på ett konkret sätt.

I modellen kan ledningen testa hur organisationen skulle fungera om AI tog över stora delar av de arbetsmoment som idag utförs manuellt.

Administration, analys, rap-portering, kundkommunikation och delar av rådgivningen kan i många fall automatiseras eller kraftigt förstärkas med AI.

Resultatet blir ofta en helt annan organisation. Färre manu-ella processer, kortare ledtider och en betydligt mer skalbar verksamhet.

Det som tidigare krävde stora team kan i många fall hanteras av mindre grupper som arbetar tillsammans med AI-system och automatiserade arbetsflöden.

När denna AI-optimerade version av företaget jämförs med den nuvarande organisationen blir skillnaderna tydliga.

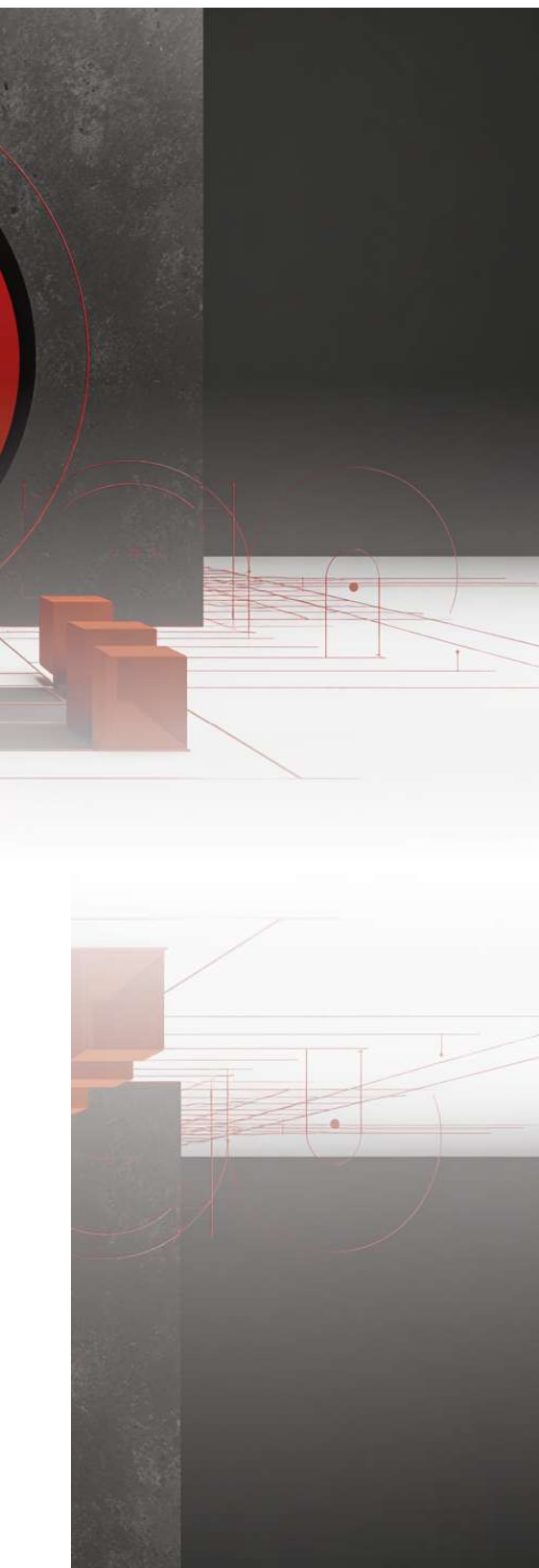
Kostnadsstrukturen förändras, kapaciteten ökar och nya möjligheter uppstår.

Just här uppstår också nästa strategiska insikt. Den digitala tvillingen gör det möjligt att identifiera nya affärsmöjligheter.

AI kan möjliggöra nya tjänster, nya prismodeller och helt nya sätt att leverera värde till kunderna.

För ledningen blir detta en viktig realitet:

Om företaget själv inte utforskar den AI-baserade versionen av sin affärsmodell, finns risken att någon annan gör det först.



AI DISRUPTION SCANNER

AI Disruption Scanner, för företag som vill möta AI-konkurrensen

AI Disruption Scanner är en strategisk analys för företag som vill förstå hur artificiell intelligens kommer att påverka deras affärsmodell, innan konkurrenterna gör det.

Genom en strukturerad undersökning analyseras organisationens exponering mot AI-driven konkurrens.

Resultatet sammanställs i en strategisk rapport för ledning och styrelse där företagets verkliga sårbarhet kartläggs.

Analysen bygger på en metodik inspirerad av världens ledande strategihus och mäter inte bara AI-mognad, utan företagets förmåga att konkurrera i en ekonomi där marginalkostnaden för intelligens snabbt närmar sig noll.

Kärnan i analysen är ett AI Disruption Index (0–100) som visar hur utsatt verksamheten är för AI-drivna konkurrenter. Poängsättningen är asymmetrisk, en hög poäng signalerar inte bara utvecklingspotential utan också en konkret risk att marknadsandelar snabbt kan gå förlorade till AI-native aktörer.

I rapportexemplet identifieras exempelvis 30–40 % automatiseringspotential i kärnprocesser samt ett behov av omedelbar kompetensutveckling i organisationen.

Analysen bygger på fem centrala dimensioner: strategi, affärsmodell, teknologi, organisation och processer. Syftet är att

ge en helhetsbild av hur snabbt en AI-driven aktör skulle kunna kopiera och skala upp samma affärsmodell, men med drastiskt lägre kostnader och högre hastighet.

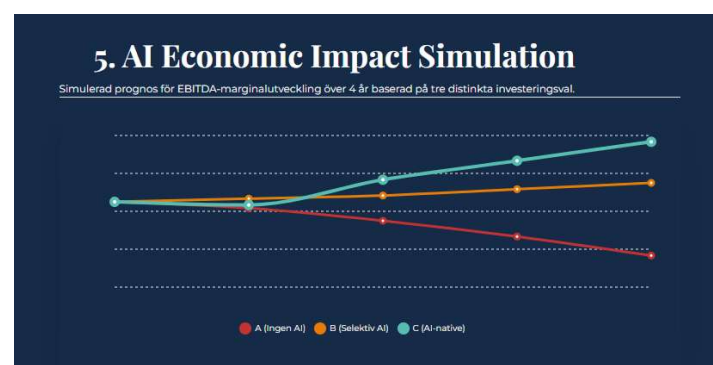
Rapporten innehåller även en AI Attack Simulation där verksamheten analyseras ur perspektivet:

Hur skulle en AI-native konkurrent montera ned er affärsmodell?

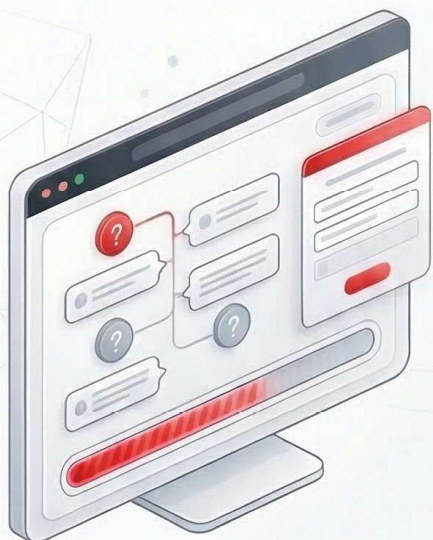
Genom att simulera olika AI-drivna scenarier identifieras var marginaler riskerar att pressas, var automatisering kan förändra kostnadsstrukturen och hur marknadsförväntningar kan skifta.

Resultatet är inte bara en diagnos, utan också en strategisk färdplan. Företaget får konkreta rekommendationer kring exempelvis automatisering, datainfrastruktur och organisatorisk transformation för att kunna gå från sårbarhet till försprång.

Kort sagt hjälper AI Disruption Scanner företag att förstå hur AI förändrar konkurrensen, och hur de själva kan bli vinnarna i den nya ekonomin.



Från Data till Strategi: Din Resa med AI Disruption Scanner



Analysfasen: Insamling & Process



20 Strategiska Frågor

Användaren svarar på frågor om affärsmodell och digitalisering för att kartlägga verksamheten.



10 Minuter

Den totala tiden från start till färdig analys och strategisk roadmap.

AI-Analys av Affärsmodellen

Systemet analyserar över 500 industriella datapunkter för att identifiera exponering och risk.

Resultat: Insikt till Handling



AI Disruption Score

Ett precisionsmått (0-100) på sårbarhet som benschmarkas mot konkurrenter.



AI Attack Simulation

En simulering av hur en AI-native konkurrent skulle kunna montera ner nuvarande affärsmodell.



Transformation Roadmap

En konkret färdplan med prioriterad strategi, ROI-beräkning och implementationsplan.

AI ATTACK SIMULATION

AI DISRUPTION SCORE

Framtidssäkra din strategiska position. Analysera din verksamhets exponering mot AI-disruption med samma metodik som världens ledande strategihus. Gå från sårbarhet till försprång

Analysmodellen som definierar vinnarna.

AI Disruption Scanner bygger på en proprietär metodik utvecklad för att ge beslutsfattare en obeveklig spegel av sin verklighet.

Vi mäter inte bara "AI-mognad", vi mäter er förmåga att överleva i en värld där marginalkostnaden för intelligens går mot noll.

Disruption Index (0-100)

Vår poängsättning är asymmetrisk. En poäng på 70+ indikerar inte bara behov av förändring, utan en omedelbar risk för marknadsförlust.

Vi viktat samman data från era svar med branschspecifik benchmarkdata och 36 unika AI-disruptionsscenarier.

Varför 5 dimensioner?

De flesta organisationer misslyckas för att de ser AI som ett teknikprojekt. Vår metodik tvingar fram en helhetssyn.

Om tekniken är 100/100 men strategin är 20/100, kommer organisationen bara att "göra fel saker snabbare".

Testa analysmodellen: <https://aireadiness-scanner.vercel.app/>

Mer om AI Disruption Score, AI Attack Simulation & Transformation Roadmap

De fem dimensionerna

1 Strategi

Hur AI omformar er långsiktiga konkurrensfördel. Vi analyserar era nuvarande "vallgravar" och hur snabbt de kan överbryggas av AI-native aktörer.

Nyckelord:

- Affärsmodells-validitet
- Information-asymmetry
- Strategic moat erosion

2 Teknologi

Er arkitekturs förmåga att bära och skala AI-lösningar. Vi utvärderar datakvalitet, API-mognad och er tekniska skuld i förhållande till modern AI-stack.

Nyckelord:

- Datastruktur & Rening
- API Architecture
- Compute readiness

3 Organisation

Människors förmåga att anpassa sig och styra nya flöden. Det största hindret för AI-transformation är sällan kod, utan kultur och kompetensgap.

“Den största risken med AI är inte teknologiskt eftersläp, det är en otillräcklig strategisk fantasi.”

-Arne Olafsson

Myckelord:

- AI-literacy i ledningen
- Agila beslutsvägar
- Talent density

4 Processer

Automatiseringspotential och effektivitetsvinster. Vi identifierar var i värdekedjan AI kan radera 80% av de manuella stegen och sänka marginalkostnaden mot noll.

Myckelord:

- Workflow automation
- Unit economics impact
- Agent-readiness

5 Marknad

Hur era kunders förväntningar och konkurrenternas offensiv förändras. Om kunden förväntar sig ett svar på mil-lisekunder, räcker inte en 24-timmars svarstid.

Myckelord:

- Customer expectation shift
- Competitive pricing pressure
- Product-market fit erosion

Testa analysmodellen: <https://aireadiness-scanner.vercel.app/>

Mer om AI Disruption Score, AI Attack Simulation & Transformation Roadmap

AI KOMPETENS EN LEDNINGSFRÅGA

När artificiell intelligens snabbt förändrar arbetslivet räcker det inte längre att enbart investera i nya verktyg eller tekniska plattformar.

Många organisationer tror fortfarande att själva tekniken är lösningen, men i praktiken är det människors förmåga att förstå, använda och integrera AI i sitt dagliga arbete som avgör resultatet.

Den verkligt avgörande faktorn är därför kompetens. Organisationer som lyckas i AI-omställningen är sällan de som har flest verktyg, utan de som har medarbetare som aktivt använder dem för att lösa verkliga arbetsuppgifter.

I många företag uppstår samtidigt en tydlig intern dynamik mellan två olika sätt att arbeta. Å ena sidan växer det fram så kallade AI First Teams, grupper av medarbetare som naturligt börjar använda AI i allt från analys och research till produktion och beslutsstöd. För dem blir AI snabbt ett självklart arbetsredskap.

Å andra sidan finns fortfarande mer analoga team, där arbetssätten i stor utsträckning ser ut som tidigare. Där sker mycket arbete fortfarande manuellt, och AI uppfattas ibland som ett experiment, ett sidoprojekt eller något som ligger utanför den egna rollen.

Den här skillnaden skapar ofta en underliggande konflikt i organisationen. AI First Teams upplever att arbetet kan effektiviseras dramatiskt, medan Analoga Teams ibland känner osäkerhet, skepsis eller helt enkelt saknar kunskap om hur tekniken ska användas i praktiken.

För företag som vill möta AI-vågen räcker det därför inte med teknikprojekt. De måste arbeta systematiskt och strategiskt med kompetensutveckling i hela organisationen.

Ett första steg är att identifiera det faktiska utbildningsbehovet. I de flesta organisationer varierar AI-kunskapen kraftigt mellan olika avdelningar, roller och individer.

Vissa medarbetare använder redan AI dagligen för att skriva texter, analysera data, sammanställa rapporter eller automatisera uppgifter. Andra har knappt börjat experimentera och saknar fortfarande en tydlig bild av vad tekniken kan göra i deras arbetsvardag.

Ledningen behöver därför skapa en tydlig och faktabaserad bild av nuläget.

- Vilka AI-verktyg används faktiskt i organisationen?
- Hur ofta används de?
- I vilka arbetsmoment kan AI skapa störst värde?

För att förstå detta räcker det sällan med en enstaka kartläggning.

Här blir löpande pulsmätningar ett mycket viktigt verktyg.

Genom korta, återkommande mätningar kan företaget följa hur AI-kompetensen utvecklas över tid.

Det kan handla om att mäta kunskap om AI, användning av specifika verktyg, graden av experimenterande samt hur mycket tid AI faktiskt sparar i olika arbetsprocesser.

Pulsmätningar ger ledningen möjlighet att snabbt identifiera var ytterligare utbildning behövs. De gör det också möjligt att se vilka delar av organisationen som utvecklas snabbast och vilka som riskerar att halka efter i AI-omställningen.

Samtidigt skapar denna typ av uppföljning en viktig transparens. Investeringar i AI-verktyg kan då kopplas till faktisk användning och konkreta effektivitetsvinster i verksamheten.

När kompetensutvecklingen kombineras med kontinuerlig uppföljning växer successivt en lärande organisation fram. En organisation där AI inte ses som ett separat projekt, utan som ett naturligt stöd i det dagliga arbetet.

Med tiden minskar också klyftan mellan AI First Teams och Analoga Teams. Kunskap sprids, arbetssätt förändras och AI integreras i allt fler arbetsmoment.

För företag som vill vara konkurrenskraftiga framöver är AI-utbildning därför inte ett engångsinitiativ eller en tillfällig satsning. Det är en långsiktig strategisk process, där organisationens förmåga att lära och anpassa sig blir lika viktig som själva tekniken.



MEDARBETAR UNDERSÖKNINGAR

Företag investerar idag stora summor i AI-verktyg och utbildningar.

Men den avgörande frågan är: används de verkligen i vardagen?

En strukturerad medarbetarundersökning ger ledningen en tydlig bild av organisationens faktiska AI-mognad.

Genom att mäta kunskap, användning och hinder kan företaget snabbt identifiera var utbildning ger störst effekt.

Resultatet blir mer träffsäkra utbildningsinsatser, högre användning av AI-verktyg och snabbare produktivitetstvinster.

I stället för att gissa vad som fungerar får ledningen datadrivna insikter som gör AI-investeringarna betydligt mer lönsamma.

När rätt kompetens byggs upp i rätt delar av organisationen kan AI börja leverera verkligt affärsvärde.



OpenClaw: Den tysta revolutionen inom autonoma AI-agenter

Artificiell intelligens har tagit ett gigantiskt kliv framåt i och med framväxten av OpenClaw (ett projekt som inledningsvis gick under namnen Claudebot och därefter Moltbot).

Det som gör detta open source-projekt så revolutionerande är att det omdefinierar vad en AI-assistent kan vara.

Istället för att vara en passiv chattbot som bara väntar på instruktioner, är OpenClaw ett verktyg som agerar i den verkliga världen 24 timmar om dygnet, sju dagar i veckan.

OpenClaw, skapat av utvecklaren Peter Steinberger, är ett gratis verktyg som integrerar kraftfulla modeller som Claude och Gemini för att hålla sig ständigt aktivt.

Varför är OpenClaw banbrytande?

- Autonomi och integration: Till skillnad från traditionella AI-verktyg arbetar OpenClaw proaktivt.

Du kan ansluta agenten till meddelandeappar du redan använder, som Telegram, Slack, WhatsApp eller Discord. Den kan autonomt rensa din e-post, hantera din kalender, köra skript, distribuera kod och bevaka dina aktieinvesteringar i bakgrunden och meddela dig när något viktigt händer.

- Demokratisering av Agentisk AI: Kanske det mest revolutionerande är tillgängligheten. Användare behöver inte betala dyra månadsprenumerationer till tech-startups. OpenClaw kan drivas lokalt på en liten VPS, en Raspberry Pi eller en Mac Mini. Dess popularitet är enorm; projektet samlade snabbt över 65 000 stjärnor på GitHub och fick Mac Mini-datorer att sälja slut.

- Minne och anpassningsbarhet: Genom att använda "hooks" kan agenten komma ihåg händelser från tidigare sessioner och trigga uppföljande automationer. Med biblioteket "MoltHub" kan användare enkelt ladda ner förbyggda färdigheter ("skills") eller skapa egna för att skraddarsy exakt vad agenten ska kunna utföra.

OPENCLAW: DEN INOM AUTONOMA

Istället för att vara en passiv chattbot, är OpenClaw ett verktyg som agerar i den verkliga världen.

Verktyget sätter en outtröttlig, hyperaktiva utvecklare och vanliga användare kan automatisera vår vardag.



TYSTA REVOLUTIONEN AI-AGENTER

ttbot som bara väntar på instruktioner, är OpenClaw
ga världen 24 timmar om dygnet, sju dagar i veckan.

erintelligent digital arbetskraft direkt i händerna på
e, och visar hur semi-autonoma agenter nu på allvar

Sammanfattningsvis representerar OpenClaw nästa stora paradigmskifte (Agentic AI) i praktiken.

Verktuget sätter en outtröttlig, hyperintelligent digital arbetskraft direkt i händerna på utvecklare och vanliga användare, och visar hur semi-autonoma agenter nu på allvar kan automatisera vår vardag.

Komma igång med OpenClaw

Att sätta upp OpenClaw är enklare än man kan tro. Det enda förhandskravet är Node.js version 22 eller senare, vilket installationskriptet kan hantera automatiskt om det saknas.

Installation

Det rekommenderade sättet att installera OpenClaw är via det officiella installationskriptet, som hanterar Node-detektering, installation och konfiguration i ett enda steg.

Kör följande kommando i terminalen:
`npm install -g openclaw && openclaw onboard --install-daemon`

Installationsguiden leder dig igenom all nödvändig konfiguration, inklusive gateway, autentisering och anslutning till chattplattformar.

Konfiguration

Under installationen väljer du din AI-leverantör, exempelvis Anthropic (Claude) eller OpenAI, och anger din API-nyckel. Därefter väljer du vilken chattplattform du vill använda, till exempel Telegram, WhatsApp eller Discord, och följer instruktionerna på skärmen för att koppla ihop dem.

Verifiera att allt fungerar

När installationen är klar kan du kontrollera att tjänsten är igång med kommandot ``openclaw gateway status`` och öppna kontrollpanelen via ``openclaw dashboard``.

Aktivera gärna explicit samtyckesläge i konfigurationen för att kräva godkännande innan agenten utför skriv- eller körkommandon, ett viktigt steg för att behålla kontrollen.

“STEINBERGER BESKRIVER OPENCLAW SOM “AI SOM FAKTISKT GÖR SAKER” OCH MARKNADSFÖRDE DET SOM EN AI-BASERAD VIRTUELL ASSISTENT..”

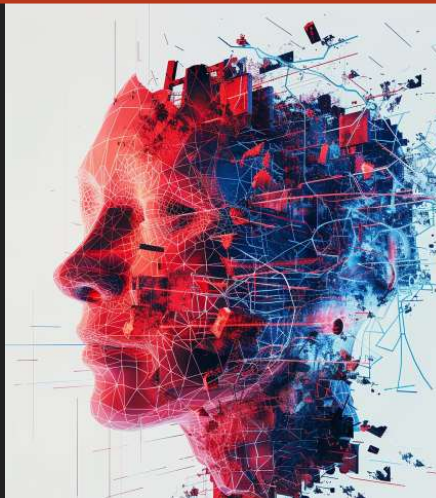
AI NEWS FRÅN HELA VÄRLDEN

LOVEABLE

Lovable har idag miljontals användare och växer snabbt, med en omsättning som redan uppgår till miljardnivåer. Den snabba tillväxten och det starka användarengagemanget är naturligtvis en viktig förklaring till den höga värdering bolaget har fått på marknaden.

Samtidigt väcker utvecklingen en intressant strategisk fråga: hur länge kan denna tillväxt fortsätta när allt fler konkurrerande verktyg lanseras?

Plattformer som Google AI Studio och Antigravity erbjuder i många fall liknande funktionalitet, och distribueras dessutom kostnadsfritt som en del av Googles AI-ekosystem.



OPENCLAW

Efter en uppmärksammas namnprocess landade projektet till slut i namnet OpenClaw, som senare förvärvades av OpenAI. Förvärvet, som enligt uppgifter uppgick till flera miljarder dollar, gav OpenAI tillgång till Peter Steinbergers banbrytande teknologi, ett tydligt tecken på vart utvecklingen inom AI är på väg.

Kärnan i OpenClaw-konceptet är autonoma AI-agenter som kan samarbeta i team och arbeta kontinuerligt, dygnet runt, året runt. I stället för enskilda AI-verktyg handlar det om hela system av agenter som planerar, analyserar och genomför

LEGORA

Det är särskilt glädjande att ännu ett AI-bolag med rötter i Sverige når en mycket hög värdering. I den senaste investeringsrundan värderas bolaget till omkring 5 miljarder USD, vilket tydligt visar vilket starkt internationellt intresse som finns för nordiska AI-innovationer.

Det väcker samtidigt en intressant fråga om hur andra aktörer i segmentet, som exempelvis Juno AI, ser på denna värderingsnivå och den snabba kapitaltillförseln till nya AI-bolag.



FACEBOOK

Facebook förvärvar ClawBook. Plattformen för OpenClaws agenter tas över av META.

Det är naturligt att META vill närvara där agenterna samlas för att fånga upp trender och teknikutveckling.

Samtidigt växer en tanke fram om att vi människor i allt högre grad kommer att låta agenter sköta arbetet med att söka produkter och tjänster, vilket väcker frågan var besluten egentligen fattas.

AI- FÖRORDNINGEN EU AI ACT

Den nya EU AI Act är världens första omfattande lagstiftning som reglerar användningen av artificiell intelligens.

Syftet är att skapa en gemensam europeisk standard för säker, transparent och ansvarsfull AI.

Förordningen bygger på en riskbaserad modell där AI-system delas in i olika kategorier, från låg risk till förbjudna tillämpningar.

Högrisk-system, exempelvis inom sjukvård, finans och kritisk infrastruktur, omfattas av särskilt strikta krav på dokumentation, transparens och mänsklig kontroll.

Samtidigt ska lagen stimulera innovation genom tydliga spelregler.

För företag innebär AI Act att styrning, datakvalitet och ansvar kring AI-system blir en allt viktigare strategisk fråga.



AI Power users, därför förtjänar denna studie att upprepas.

Vissa insikter behöver upprepas, inte för att de är nya, utan för att de behöver repeteras.

Resultaten från den omfattande studien om så kallade AI Power Users, som återkommande refererats till i Magazinet Artificiell Intelligens under hösten 2024 och början av 2025, är ett tydligt exempel.

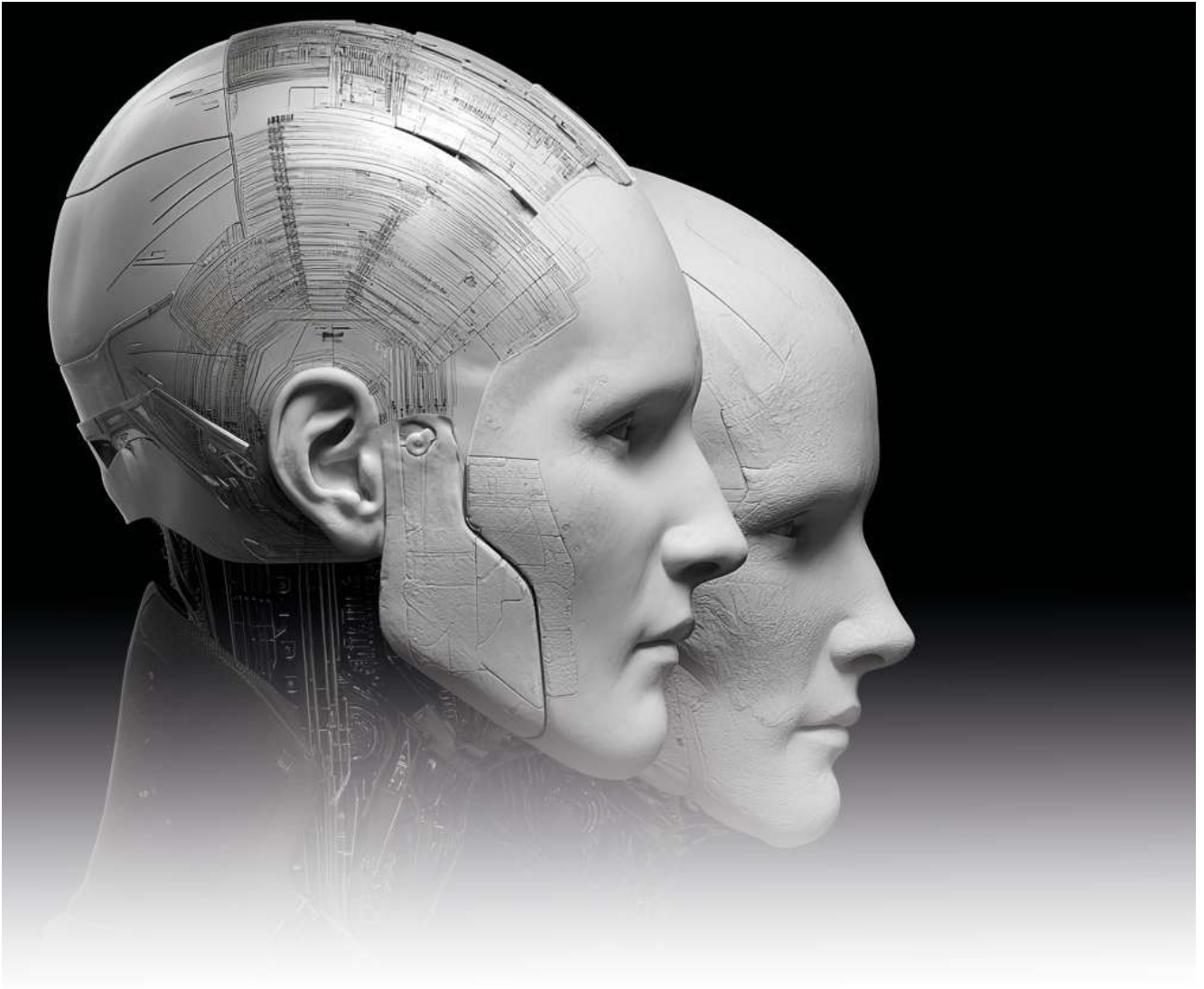
Studien omfattade över 30 000 deltagare och fokuserade på individer som använder AI aktivt och kontinuerligt i sitt arbete. Resultaten är konsekventa och svåra att bortse från. 92 procent upplever att AI gör deras arbetsbörda mer hanterbar, och lika många menar att AI ökar deras kreativitet. När repetitiva uppgifter reduceras frigörs tid och mentalt utrymme för analys och problemlösning.

Än mer anmärkningsvärt är att 91 procent uppger att de tycker mer om sitt jobb när de använder AI. För dessa användare fungerar AI som ett stöd som stärker både arbetsglädje och professionell kontroll, snarare än som ett hot.

Studien pekar även tydligt på arbetsmarknadens riktning. 79 procent anser att AI-kompetens kommer att bredda deras karriärmöjligheter, samtidigt som 66 procent av cheferna uppger att de inte skulle anställa någon utan AI-kompetens. AI är därmed på väg att bli ett baskrav snarare än en konkurrensfördel.

Det är därför studien fortsätter att lyftas. Skillnaden på framtidens arbetsmarknad går inte mellan människor och AI, utan mellan dem som använder AI och dem som inte gör det.

DEN DIGITALA TVILLINGEN EN KONKURRENSFÖRDEL



DIGITALA TVILLINGAR HAR LÄNGE ANVÄNTS INOM INDUSTRI OCH PRODUKTION, MEN TEKNIKEN BÖRJAR NU FÅ EN ALLT STÖRRE BETYDELSE ÄVEN I TJÄNSTESEKTORN.

För företag som arbetar med bokföring, redovisning och ekonomisk rådgivning kan en digital tvilling bli ett strategiskt verktyg för både effektivisering och

ökad konkurrenskraft.

En digital tvilling är i grunden en virtuell kopia av ett företag eller en verksamhet. Den byggs upp genom att koppla samman data från olika system, exempelvis bokföringssystem, CRM, tidsrapportering, kunddata och interna arbetsflöden.

Med hjälp av AI kan denna digitala modell analysera hur verksamheten fungerar i realtid och simulera hur förändringar påverkar lönsamhet,

arbetsbelastning och kundvärde.

För ett redovisnings- eller rådgivningsföretag innebär detta att man kan skapa en digital modell av hela affärsprocessen: från kundanskaffning och onboarding till löpande bokföring, rapportering och rådgivning.

•När denna modell finns på plats kan AI analysera frågor som:

•Hur mycket tid lägger organisationen på olika moment?

•Vilka arbetsmoment kan automatiseras?

•Var uppstår flaskhalsar i leveransen till kunder?

•Hur påverkas lönsamheten av olika prismodeller?

Den största nyttan ligger i att företag kan testa förändringar innan de genomförs i verkligheten.

Exempelvis kan man simulera vad som händer om vissa moment automatiseras med AI eller om en ny prismodell införs. Det blir möjligt att se effekten på både kostnadsstruktur och kundvärde.

Potentialen för effektivisering är betydande. I många redovisningsföretag går fortfarande 30–50 procent av arbetstiden åt till manuella moment, exempelvis datainmatning, kontroll av underlag och standardiserad rapportering.

Med en AI-optimerad arbetsprocess kan en stor del av detta automatiseras.

Det innebär att ett företag som bygger sin verksamhet kring en digital tvilling kan minska sina operativa kostnader med 20–40 procent, samtidigt som rådgivningsdelen, där det verkliga värdet ofta ligger, kan förstärkas.

Men den verkliga förändringen uppstår när en AI-First konkurrent gör samma analys, fast utan historiska strukturer.

Ett nytt bolag kan då bygga hela sin affärsmodell från grunden runt AI och automatiserade arbetsflöden. I stället för att använda AI som ett stöd i en befintlig organisation kan de låta AI utföra stora delar av arbetet från början.

Resultatet blir en helt annan kostnadsstruktur.

En traditionell redovisningsbyrå kanske behöver tre till fyra timmar för vissa återkommande arbetsmoment. En AI-optimerad konkurrent kan utföra samma arbete på några minuter. När kostnaden per kund faller kraftigt förändras också prisbilden på marknaden.

Historiskt har redovisning ofta prissatts per timme. Men i en AI-driven modell kan tjänster i stället erbjudas till fasta eller kraftigt reducerade priser, samtidigt som marginalerna ändå förblir goda tack vare automatiseringen.

Detta skapar ett tryck på hela branschen. Företag som fortsätter arbeta med traditionella processer riskerar att möta konkurrenter som kan leverera samma tjänster snabbare, billigare och mer skalbart.

För ledningsgrupper i tjänsteföretag blir därför den centrala frågan inte om AI ska införas, utan hur snabbt verksamheten kan skapa en digital tvilling av sin egen organisation.

Den digitala tvillingen blir då inte bara ett analysverktyg. Den blir en strategisk försäkring mot framtidens AI-drivna konkurrens.

BÖRJA VIBEKODA NU DIREKT, SE LJUSET!

LOVABLE

*Lovable är en AI-driv-
en app-builder där
användaren beskriver
en idé i naturligt
språk och snabbt får
en fungerande web-
bapp.*

*Plattformen gener-
erar kod, gränssnitt
och logik automatiskt,
vilket gör den pop-
ulär för startups och
snabb prototyping.*

ANTIGRAVITY

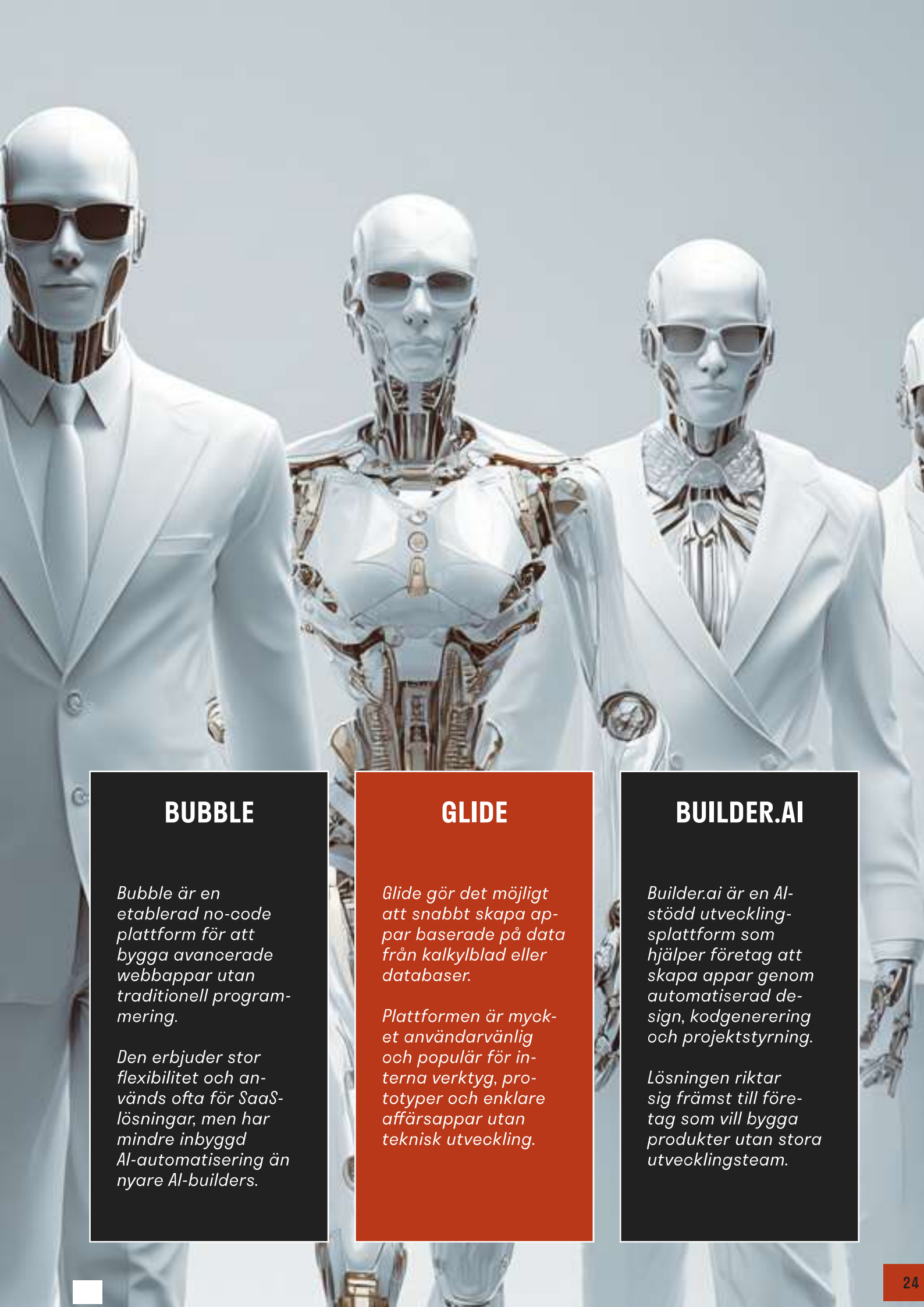
*Antigravity är Googles
AI-plattform för att
skapa appar och
prototyper genom
promptar.*

*Den kan generera
funktioner, databaser
och gränssnitt au-
tomatiskt och används
ofta för att snabbt
testa AI-baserade af-
färsidéer eller interna
verktyg.*

REPLIT

*Replit kombinerar
utvecklingsmiljö, host-
ing och AI-assistent
i en plattform. Med
hjälp av AI kan an-
vändare skapa och
deploya appar direkt i
webbläsaren.*

*Plattformen passar
både utvecklare och
entreprenörer som vill
bygga riktiga produk-
ter.*



BUBBLE

Bubble är en etablerad no-code plattform för att bygga avancerade webbappar utan traditionell programmering.

Den erbjuder stor flexibilitet och används ofta för SaaS-lösningar, men har mindre inbyggd AI-automatisering än nyare AI-builders.

GLIDE

Glide gör det möjligt att snabbt skapa appar baserade på data från kalkylblad eller databaser.

Plattformen är mycket användarvänlig och populär för interna verktyg, prototyper och enklare affärsappar utan teknisk utveckling.

BUILDER.AI

Builder.ai är en AI-stödd utvecklingsplattform som hjälper företag att skapa appar genom automatiserad design, kodgenerering och projektstyrning.

Lösningen riktar sig främst till företag som vill bygga produkter utan stora utvecklingsteam.



SKILLNADEN MELLAN MICRO AI OCH STRATEGISK AI OCH VIKTEN AV FOLKBILDNING

Skillnaden mellan Micro AI och Strategisk AI handlar i grunden om perspektiv och tidshorisont, men också om vem i organisationen som påverkas och hur snabbt effekten uppstår.

Micro AI representerar det praktiska, konkreta och ofta individuella användandet av AI i vardagen. Det handlar om att använda verktyg som ChatGPT, Copilot, Midjourney eller Notion AI för att skriva texter, analysera data, skapa bilder eller effektivisera arbetsuppgifter.

Effekten kommer omedelbart, den enskilde medarbetaren sparar tid, ökar kvaliteten och frigör kreativitet. Micro AI skapar alltså operativ effekt och driver produktivitet på mikro-nivå.

Strategisk AI, däremot, handlar om att lyfta blicken. Det är ledningens ansvar att definiera hur AI förändrar affärsmodellen, kundrelationen, organisationens kompetensbehov och beslutsprocesser.

Strategisk AI omfattar frågor som:

Hur integrerar vi AI i vårt ledningssystem? Hur styr vi

kvalitet, etik och ansvar?

Hur bygger vi en AI-förstkultur? Denna nivå handlar inte om att skriva snabbare mejl, utan om att förändra företagets DNA, från analog till digitalt adaptiv.

De företag som lyckas bäst är de som kopplar ihop dessa två nivåer. Micro AI utan strategi blir fragmenterat och slumpmässigt.

Strategisk AI utan mikroanvändning blir teoretisk och ineffektiv. Den verkliga kraften uppstår när medarbetarna förstår hur deras vardagliga användning bidrar till den övergripande AI-strategin.

Därför är löpande folkbildning avgörande.

Som vi återkommit till i tidigare nummer av Artificiell Intelligens handlar det inte längre om att "introducera" AI, utan om att förankra, utveckla och fördjupa förståelsen kontinuerligt. Tekniken förändras varje vecka.

Utan en kultur av lärande riskerar företag att snabbt hamna på efterkälken.

Genom att utbilda, inspirera och dela kunskap kan varje organisation steg för steg röra sig från Micro AI till Strategisk AI, och på sikt skapa verklig konkurrenskraft i en AI-driven ekonomi.



AI Folkbildning | Strategisk AI
Micro AI

AI FÖR LEDNINGSGRUPPEN

- **WORKSHOP, KICKSTARTA STRATEGISK AI**
- **AI READINESS OCH OPPORTUNITY AUDIT**
- **STRATEGISK AI-TRANSFORMATION**
- **AI ADVISORY / AI BOARD**

“Vi hjälper ledning och styrelsen att identifiera, prioritera och realisera AI-drivet affärsvärde inom 90 dagar”

1. Workshop, ca 3 timmar + förberedelser

- Workshopen “AI i Fokus” med Arne Olafsson.
- Gör ledningsgrupp till tydliga ägare av företagets AI-omställning
- Säkerställer försprång i den snabbt föränderliga AI drivna världen
- Uppdaterar er om nuläget i AI fältet, AI verktyg, strategier, prioriteringar
- Lägg grunden för en konkret AI-roadmap för de kommande 90 dagarna

Investering: 20 000 - 40 000 SEK (beroende på omfattning & anpassning)

2. AI Readiness & Opportunity Audit (30 dagar)

- Workshop med ledningsgrupp
- AI-mognad (ledning, medarbetare, verktyg, data)
- Opportunity Identification per funktion
- Konkret prioriteringsmatris
- Rekommenderad AI-roadmap (90 dagar)

Investering: Begär offert

3. Strategisk AI-transformation (90 dagar)

- Workshop med ledning & styrelse
- Övrigt i AI Readiness & Opportunity Audit
- AI-mål kopplade till affärsmål
- 3-5 prioriterade AI-initiativ
- Governance, ansvar, KPI:er
- AI First vs Analog Team-modell

Investering: Begär offert

4. AI Advisory / AI Board (12 månader)

- Månatlig rådgivning
- Löpande prioritering
- Stöd vid investeringar, verktygsval, organisation

Investering: Begär offert

VAD SÄGER KUNDERNA:

- “Fantastisk med ett så starkt fokus på affären, inte tekniken!”
- “Rekommenderas starkt!”
- “Om ni vill ha en workshop med någon som verkligen förstår företagandet, ledarskap, processer och system så är Arne the man”
- “Pedagogiskt, ödmjukt, strukturerat leder han sina deltagare genom hands-on AI i workshopform.”
- “Ingen går från workshopen utan att ha kommit igång utifrån sin nivå.”
- “Vilken inspirerande eftermiddag med dig Arne Olafsson!!”

Är ni redo att ta steget in i framtiden och låta er ledningsgrupp eller styrelse inspireras av möjligheterna med artificiell intelligens?

Genom sina uppskattade föreläsningar och workshops hjälper Arne Olafsson ledningsgrupper och styrelser att förbättra sin AI kompetens och

Kontaktuppgifter:

arne@olafsson.se | 0701825532

WWW.OLAFSSON.SE

WWW.SVERIGESTALARE.SE/ARNE-OLAFSSON

WWW.KC-GROUP.SE/TALARFORMEDLING

WWW.AIFIRSTTEAM.SE



ARTIFICIELL INTELLIGENS MARS 2026

Arne Olafsson
Arne@olafsson.se
www.olafsson.se
0701825532

